

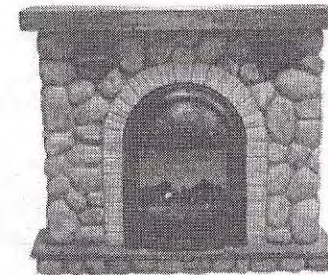


Betriebsanleitung Elektrokamin

MODELL: VAL-D'ISERE

ARTIKEL: AY609

GERÄTEKENNUNG: ALL-1500M-E08



Abmessungen: 130,5 x 114 x 36 cm
2 Heizungsstufen 750 W / 1500 W
thermischer Überhitzungsschutz
Gehäuse aus Polystone
mit Fernbedienung

Leitfaden zum raschen Nachschlagen

I. Bitte überprüfen Sie die folgenden Punkte vor der Installation:

1. Die Nennspannung und die Stromversorgung des Elektrokamins stimmen überein;
2. Der Regler der Flammenhelligkeitsregelung ist eingeschaltet und auf MAX eingestellt;
3. Die Glühbirne des Elektrokamins muss in einem guten Zustand sein. Bitte beachten Sie den Abschnitt "WARTUNG".

II. Bei der ersten Benutzung kann die Heizung der Elektrokamins einen harmlosen Geruch abgeben, das ist ein normaler Vorgang und wird nicht mehr auftreten.

III. Im Falle dessen, dass der Kamin keine Wärme abgibt, stellen Sie bitte sicher, dass sich der Heizungsknopf in der richtigen Einstellung befindet.

Bedeutung der Symbole

Erinnerung

Wichtige Betriebsanleitung und Technik kann für die Nutzer hilfreich sein.

Anmerkung

Die Betriebsanleitung ist strikt zu befolgen, ansonsten könnte es zu Sachschäden kommen.

Warnung

Die Betriebsanleitung ist stets zu befolgen, sonst könnte es zu Sach- oder Personenschaden kommen.

Spezifikation und Parameter der Produkte

| | |
|-----------------------------|--------------------|
| Nennspannung | 220-240 V, 50Hz |
| Nennleistung | 1600 W |
| Leistung des Heizgerätes | 750 W / 1500 W |
| Leistung der Flamme | 80 W |
| Spezifikation der Glühbirne | 220-240 V und 40 W |

Montage

In diesem Abschnitt finden Sie die Anleitung zur Montage des Elektrokamins.

Erinnerung 1

Die Montage/Installation wird erheblich erleichtert, wenn rund um den Elektrokamin ein freier Platz von ca. 1-1,5 Metern besteht.

Erinnerung 2

Der Elektrokamin benötigt keinen Schornstein.

Warnung

1. Die Steckdose muss gängigen Sicherheitsstandards entsprechen (und über eine Erdung verfügen).

2. Hinweis:

Um eine Überhitzung zu vermeiden, bedecken Sie bitte nicht die Heizung.

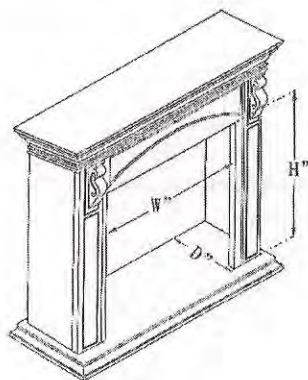
Installieren Sie das Gehäuse des Elektrokamins nicht auf einem weichen Untergrund. Andernfalls kann die Luftzirkulation beeinträchtigt werden und ein Brand entstehen.

Installieren Sie den Elektrokamin in einem trockenen und sicheren Ort, frei von Staub oder brennbaren Gegenständen.

Erinnerung

1. Es ist ratsam, den Elektrokamin in der Nähe der Steckdose zu platzieren, um die Installation zu vereinfachen.
2. Dieser Elektrokamin darf nicht direkt an der Wand installiert werden. Platzieren Sie das Gehäuse in der gewünschten Position auf dem Boden in der Nähe der Wand. Der Raum muss größer sein als die folgenden Maße:

| Modell | Spezifikation des Kerns | | | Spezifikation der Befestigungslöcher | | |
|--------|-------------------------|-------|-------|--------------------------------------|-------|-------|
| | W | H | D | W" | H" | D" |
| AY 609 | 400mm | 557mm | 150mm | 415mm | 570mm | 180mm |



Anmerkung

- Beim Aufsetzen des Kamins stellen Sie bitte den Kern in einen trockenen, sicheren und sauberen Platz.
3. Wenn sich keine Steckdose in der Nähe befindet, kontaktieren Sie bitte einen Elektriker, um eine neue Steckdose in der Nähe des Kamins zu installieren.

Wichtige Daten

Warnung

Bitte lesen und beachten Sie die folgenden Daten sorgfältig, um Brände, Stromschläge und Verletzungen zu verhindern.

1. Bitte lesen Sie die technischen Daten aufmerksam durch, bevor Sie das Produkt benutzen.
2. Der Elektrokamin erreicht im Betrieb hohe Temperaturen. Bitte berühren Sie nicht die heißen Oberflächen wie die Heizungsfläche oder die Glühbirnen, um Hautverbrennungen zu verhindern. Wenn der Elektrokamin in Gebrauch ist, halten Sie bitte brennbare Materialien wie Kleidung, Bettwäsche, Möbel, Papier und Vorhänge mindestens 60 cm entfernt. Bitte bedecken Sie nie den Elektrokamin. Bitte platzieren Sie den Elektrokamin nicht auf weichen Untergrund, weil die Lüftung blockieren kann.
3. Halten Sie den Elektrokamin außerhalb der Reichweite von Kindern oder behinderter Personen.
4. Installieren Sie den Elektrokamin nicht direkt auf dem Teppich oder anderen Oberfläche, die die Luftzirkulation am unteren Teil stören könnten.
5. Bitte ziehen Sie den Netzstecker, wenn der Elektrokamin nicht benutzt wird.

6. Beim Abschalten des Elektrokamins schalten Sie alle Schalter ab und ziehen Sie den Netzstecker aus der Steckdose.
7. Der Elektrokamin darf nicht im Freien verwendet werden.
8. Der Elektrokamin darf nicht in einer feuchten Umgebung, wie z.B. im Bad oder in der Nähe einer Waschmaschine arbeiten. Bitte platzieren Sie den Elektrokamin weit von Wasserbehältern.
9. Verwenden Sie den Elektrokamin nicht, wenn das Netzkabel beschädigt ist. Es muss durch den Hersteller, Kundendienst oder einen qualifizierten Elektriker ausgetauscht werden, um eine Gefahr zu vermeiden.
10. Verlegen Sie keine Kabel unter Teppichen. Legen Sie keine Teppich-Läufer, Möbel oder andere schwere Gegenstände auf das Kabel.
11. Achten Sie darauf, dass keine Fremdkörper das Gebläse erreichen, um Brände, Stromschläge, Unfälle oder Schäden am Kamin zu vermeiden.
12. Blockieren Sie nicht das Gebläse, um Brände zu vermeiden.
13. Wie alle elektrischen Geräte, die in hohen Temperaturen arbeiten, erzeugen die Elektrokamine Lichtbögen oder Funken; bitte verwenden Sie nicht den Elektrokamin an Orten, wo Benzin, Lacke oder andere brennbare und explosive Güter gelagert werden.
14. Es ist verboten dieses Produkt zu modifizieren. Bitte verwenden Sie diesen Elektrokamin nur nach Herstelleranweisungen. Alle anderen Verwendungen, die von Hersteller nicht empfohlen sind, können zu Bränden, Unfällen, Stromschlägen oder Verletzungen führen.
15. Bitte vermeiden Sie die Verlängerungskabel, weil diese u.U. schnell überhitzen und einen Brand verursachen können.
16. Wenn das Gerät überhitzt ist, erzeugt der Elektrokamin Lärm (oder blinkt), um davor zu warnen. In diesem Fall schalten Sie bitte die Heizung sofort ab und prüfen Sie, ob sich in der Nähe des Elektrokamins Objekte befinden, die die Überhitzung verursachen könnten. Arbeiten Sie nicht mit einem Elektrokamin, der klingelt oder blinkt.
17. Bitte verbrennen Sie kein Holz oder andere Materialien im Inneren des Elektrokamins.
18. Schlagen Sie nicht gegen das Glas des Elektrokamins.
19. Die Installation der Schaltung und der Steckdose muss von einem Elektriker durchgeführt werden.
20. Bitte benutzen Sie Buchsen mit Erdung und Sicherung.
21. Bitte ziehen Sie den Netzstecker bei der Reinigung oder Wartung des Elektrokamins.
22. Bitte stellen Sie den Elektrokamin und das Kabel in trockene Räume, wenn Sie transportiert oder gelagert werden. Vermeiden Sie Vibrationen, um Schäden am Kamin zu verhindern.
23. Um eine Überhitzung zu vermeiden, bedecken Sie nicht die Heizung.
24. Das Heizgerät darf sich nicht unmittelbar in der Nähe eine Steckdose befinden.

Warnung

Bitte installieren Sie nicht selbst die Schaltung oder die Buchse, um Brände, Stromschlag oder Verletzungen zu vermeiden. Bitte beauftragen Sie einen Elektriker.

1. Stecken Sie den Schalter auf den Herd des Kamins (bitte "Bedienung" beachten).
2. Stecken Sie den Netzstecker in eine Buchse AC 220-240 V / 15 A. Das Kabel muss an der Wand entlang verlegt werden.
3. Ziehen Sie den Herd in das Gehäuse, bis dieser zu der Platte oder der Wand parallel steht.

Wartung

Warnung

Vor dem Reinigen und Reparieren des Elektrokamins, ziehen Sie bitte den Netzstecker, um Brände, Stromschlag oder Verletzungen zu vermeiden.

Auswechseln der Glühbirnen

Wenn die Bereiche der künstlichen Flammen oder Holzkohle dunkel werden, wechseln Sie bitte die Glühbirnen. Es gibt zwei Glühbirnen im Elektrokamin unter der künstlichen Holzkohle.

Warnung

Um Verbrennungen zu verhindern, warten Sie bitte nach dem Abschalten des Stromes ca. 5 Minuten, bis die Glühbirne abgekühlt ist.

I. Daten der Glühbirnen:

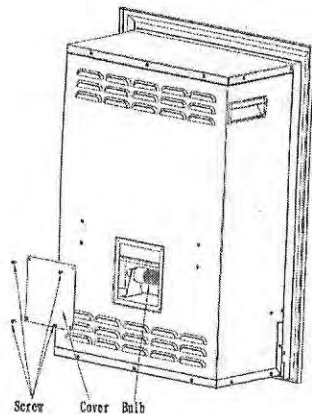
Es gibt zwei transparente Glühbirnen, der Lampenträger entspricht dem Modell E-14. Die Nennspannung beträgt AC 220-240 V, die Leistung 40 W.

II. Auswechseln der Glühbirnen:

Die Schritte

1. Schalten Sie das Gerät aus.
2. Trennen Sie den Stecker von der Steckdose.
3. Nehmen Sie sorgfältig den Herd aus dem Hohlraum.
4. Auf der Rückseite des Herdes finden Sie einen Deckel.
5. Entnehmen Sie die 4 Schrauben der kaputten Glühbirne und dann entfernen Sie die Abdeckung.
6. Stecken Sie Ihre Hand hinein und schrauben Sie die kaputte Glühbirne ab und ersetzen Sie diese.

Skizze:



Fernbedienung

I. Fernbedienung und Systemsteuerung

Es gibt 4 Schaltflächen auf dem Bedienfeld der Fernbedienung und des Elektrokamins. Die Schaltflächen mit gleichen Zeichen haben die gleiche Funktion.

POWER: Die wichtigsten mechanischen Schalter des Elektrokamins.

ON/OFF: Der Netzschalter des Elektrokamins.

DIMMER: Zum Anpassen der Helligkeit der künstlichen Flamme und Holzkohle.

LOW: Die Heizung arbeitet mit geringerem Energieverbrauch. Drücken Sie die Schaltfläche zum Ausschalten der Heizung, wenn sie sich im LOW-Zustand befindet.

HIGH: Die Heizung arbeitet mit höherer Leistung. Drücken Sie die Schaltfläche zum Ausschalten der Heizung, wenn sie sich im HIGH-Zustand befindet.



: WARNUNG – Um eine Überhitzung zu vermeiden, bedecken Sie nicht die Heizung.



: Stand-by

Es gibt vier Indikatoren auf dem Bedienfeld:

1. Stromanzeige: Wenn der Elektrokamin arbeitet, leuchtet es, andernfalls erlischt es.
2. Wenn diese Anzeige leuchtet, arbeitet die Funktion der künstlichen Flammen. Wenn diese Anzeige blinkt, ist die Anpassung der Helligkeit der künstlichen Flamme und Holzkohle vorzunehmen.
3. Wenn diese Anzeige leuchtet, bedeutet dies, dass die Heizung mit niedriger Leistung arbeitet.
4. Wenn diese Anzeige leuchtet, bedeutet dies, dass die Heizung mit höherer Leistung arbeitet.

II. Der Betrieb mittels Fernbedienung und Systemsteuerung

Bevor Sie die Fernbedienung zum ersten Mal benutzen, öffnen Sie bitte das Batteriefach auf der Rückseite der Fernbedienung in Richtung des Pfeils, wie auf dem Deckel angegeben. Legen Sie zwei AAA-Batterien in der richtigen Richtung in das Akkufach. Bitte richten Sie die Fernbedienung auf den Elektrokamin in einer Entfernung von 1-5 Meter, andernfalls könnte die Fernbedienung unzuverlässig arbeiten.

Es gibt einen Netzschalter am Gerät und vier Schaltflächen auf der Systemsteuerung und der Fernbedienung des Elektrokamins. Sie können sie nach Ihrer Wahl wählen.

1. **Hauptstromschalter:** Setzen Sie den Hauptstromschalter auf Position "1" und schalten Sie den Hauptschalter des Elektrokamins ein. Wenn der Hauptschalter eingeschaltet ist, kann die Anzeige nicht leuchten (bitte klicken Sie auf "ON/OFF" auf dem Bedienfeld oder "⏻" auf der Fernbedienung, um die Stromanzeige aufleuchten zu lassen). In der Zwischenzeit wird es einen Warnton geben, als Hinweis für den Betreiber, dass der Netzschalter eingeschaltet ist. Alle Funktionselemente sind nach dem Ausschalten des Hauptschalters automatisch nicht verfügbar. Setzen Sie zum Ausschalten den Hauptschalter auf Position "0".
2. **Stromversorgung:** Drücken Sie "ON/OFF" auf dem Bedienfeld oder "⏻" auf der Fernbedienung, um den Elektrokamin einzuschalten. Wenn die Anzeige leuchtet, arbeitet die künstliche Flamme auf der gleichen Höhe wie vor dem letzten Abschalten. Die Heizung funktioniert nicht automatisch bei der Inbetriebnahme. Bitte beachten Sie Punkt (3) und beachten Sie, dass alle Funktionen nur arbeiten, wenn das Gerät eingeschaltet ist. Wenn es funktioniert, drücken Sie erneut "ON/OFF" auf dem Bedienfeld oder "⏻" auf der Fernbedienung, um den Elektrokamin auszuschalten.
3. **Einstellen der Helligkeit der künstlichen Flammen:** Bei der Inbetriebnahme funktioniert die künstliche Flamme automatisch. Wenn die Anzeige leuchtet, ist die Helligkeit der künstlichen Flamme gleich wie vor letzten Abschalten. Drücken Sie die DIMMER-Taste auf dem Bedienfeld oder Fernbedienung, danach ist die künstliche Flamme bereit für die Justage der Helligkeit. Wenn es blinkt, wird die Helligkeit der künstlichen Flamme und Holzkohle heller. Wenn die künstliche Flamme die gewünschte Helligkeit erreicht, drücken Sie die DIMMER-Taste auf dem Bedienfeld oder Fernbedienung wieder; die gewählte Helligkeit der künstlichen Flamme und Holzkohle wird aufrechterhalten.
4. Die beiden Indikatoren des Heizgerätes zeigen ihren aktuellen Arbeitszustand mit geringerer bzw. höherer Leistung.

Wenn keiner der Indikatoren leuchtet, bedeutet es, dass die Heizung nicht arbeitet. Wenn die Heizung im unteren Leistungsbereich arbeitet (das Licht leuchtet nicht), drücken Sie die LOW-Taste auf dem Bedienfeld oder Fernbedienung, um eine höhere Leistung zu erreichen. Drücken Sie die LOW-Taste auf dem Bedienfeld oder Fernbedienung nochmals, um die Heizung auszuschalten. Analog dazu, drücken Sie die HIGH-Taste auf dem Bedienfeld oder Fernbedienung, um höhere Leistung zu erreichen. Wenn das Licht leuchtet, drücken Sie die HIGH-Taste auf dem Bedienfeld oder Fernbedienung, um die Heizung auszuschalten. Bitte beachten Sie, dass, wenn die Heizung zu arbeiten beginnt, das Gebläse für 10 Sekunden kühle Luft abgibt. Dies ist völlig normal.

5. Wenn Sie das Gerät für eine längere Zeit nicht benutzen, schalten Sie bitte den Netzschalter aus.

Reinigung

Vor der Reinigung muss das Gerät von der Stromzufuhr getrennt werden. Bei Nichtbeachtung besteht die Gefahr von Personen- oder Sachschäden.

Bitte reinigen Sie den Elektroamin in regelmäßigen Abständen. Insbesondere Staub kann die Funktion des Gerätes erheblich beeinträchtigen oder gar unmöglich machen.

Prüfen Sie vor jeder Inbetriebnahme per Sichtkontrolle, ob sich grobe Schmutzpartikel in den Lüftungsöffnungen und -leitungen befinden und entfernen Sie diese ggf.

Auch bei guter Pflege ist es ratsam, in regelmäßigen Abständen den Heizkern des Elektroamins zu entnehmen und separat zu reinigen. Auch das Innenleben des Gerätes sollte hierbei berücksichtigt werden.

Zur Reinigung verwenden Sie bitte ein leicht feuchtes weiches Tuch. Reiben Sie damit die verschmutzten Oberflächen vorsichtig ab.

Verwenden Sie zur Reinigung keine chemischen oder scharfen Reinigungsmittel.

Entfernen Sie flüssigkeitshaltige Verschmutzungen (z.B. ein verschüttetes Getränk) unmittelbar nach deren Entstehung.

Fehlerbehebung

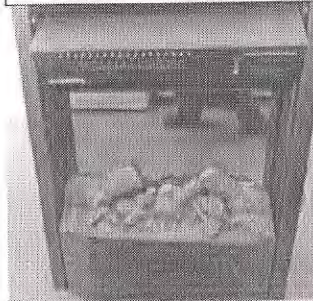
Beachten Sie stets, dass vor jeglicher Durchführung einer Fehlersuche bzw. -behebung das Gerät von der Stromzufuhr getrennt werden muss! Bei Nichtbeachtung besteht die Gefahr von Personen- oder Sachschäden.

Falls ein Problem besteht, welches nicht mittels der folgenden Abschnitte gelöst werden kann oder Sie ein Ersatzteil benötigen, um die nachfolgenden Reparaturanweisungen durchführen zu können, melden Sie sich bitte unter Nennung der Artikelnummer (AYxxxx) unter der Telefonnummer +49 (0) 9174 / 97 05 -14 oder -18.

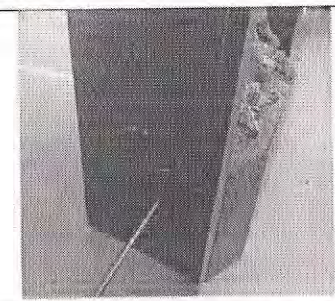
Bitte befolgen Sie nachfolgende Anweisungen, falls während des Betriebs ein klackerndes Geräusch, Brummen o.ä. zu hören ist. Diese Maßnahme nimmt weniger als 10 Minuten in Anspruch.

El Fuego Elektroamine, Anleitung zum E-Motorwechsel

1: Kaminelement aus dem Mantel entnehmen.



2: Wie gezeigt die Fixierungsschrauben des Ornamentes entfernen.



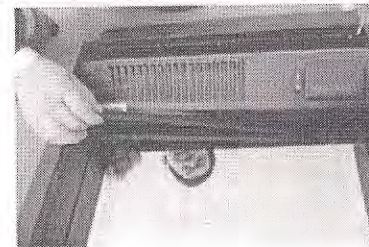
3: Ornament entnehmen.



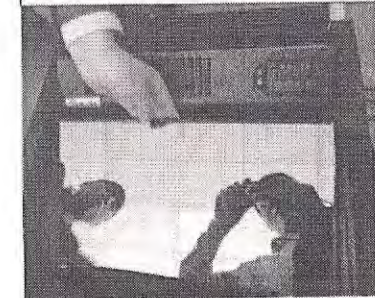
4: Wie gezeigt die Schrauben der Fixierungsleiste der Glasscheibe entfernen.



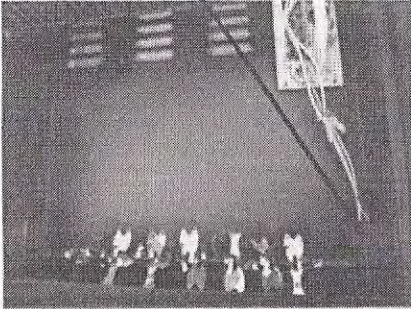
5: Fixierungsleiste entnehmen.



6: Glasscheibe entnehmen.



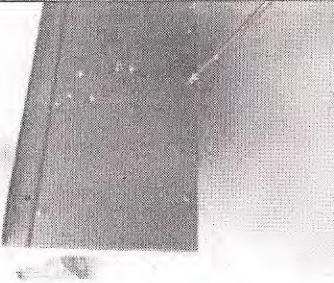
7: Der Elektromotor liegt hinter dieser Abdeckung.



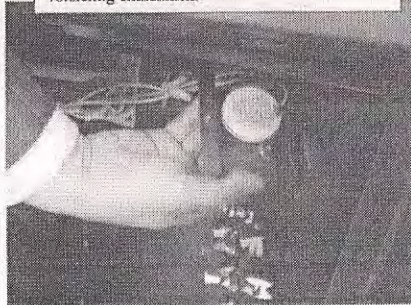
8: Wie gezeigt die Schrauben entfernen, welche die Abdeckung des Elektromotors fixieren.



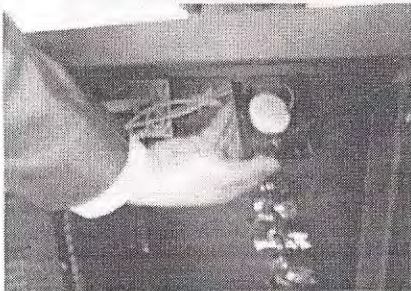
9: Schrauben an beiden Seiten entfernen.



10: Wie gezeigt die Abdeckung samt Motor vorsichtig entnehmen.



11: Wie gezeigt Schrauben lösen und den Elektromotor entnehmen.



12: Neuen Elektromotor in die Abdeckung einsetzen und fixieren.

13: Die Schritte 1 bis 10 dieser Anleitung in umgekehrter Reihenfolge durchführen, um den Elektrokamin wieder in den Ausgangszustand zu versetzen.